



Atelier d'élaboration de la SLGRI de la Sambre

3 novembre 2015





Ordre du jour

- Rappel du contexte
- Rappel des objectifs de l'atelier
- Atelier « *Aménagement durable du territoire* »





Rappel du contexte



Rappel du contexte

Echelle

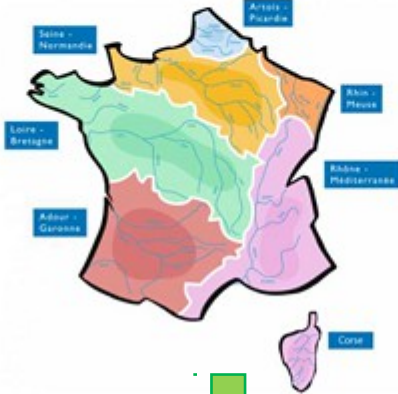
Communautaire



Directive inondation (2007)

Objectifs: limiter les conséquences négatives des inondations sur la santé humaine, l'activité économique, le patrimoine culturel et l'environnement

Nationale

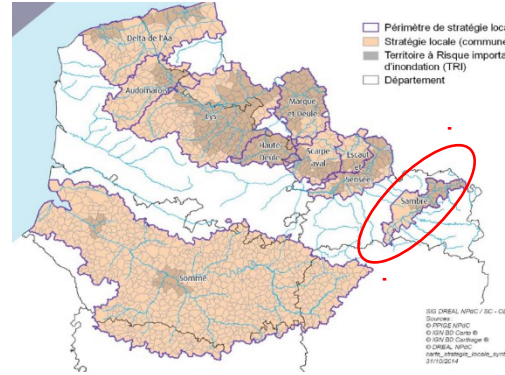


Stratégie Nationale de Gestion des Risques d'Inondation

Objectifs:

- Augmenter la sécurité des populations
- Réduire le coût des dommages
- Raccourcir fortement le délai de retour à la normale des territoires sinistrés

Bassin hydrographique



Plan de Gestion des Risques d'Inondation Artois Picardie

Objectifs:
Traduire à l'échelle d'un bassin hydrographique la Stratégie Nationale

Bassin versant



Stratégie Locale de Gestion des Risques d'Inondation de la Sambre

Objectifs:
Traduire à l'échelle d'un bassin versant la Stratégie Nationale et le Plan de Gestion en prenant en compte les spécificités locales

Rappel du contexte

Périmètre de la Stratégie Locale de Gestion des Risques d'Inondation de la Sambre

29 communes concernées

Communes traversées par la Sambre

5 Objectifs pour la SLGRI

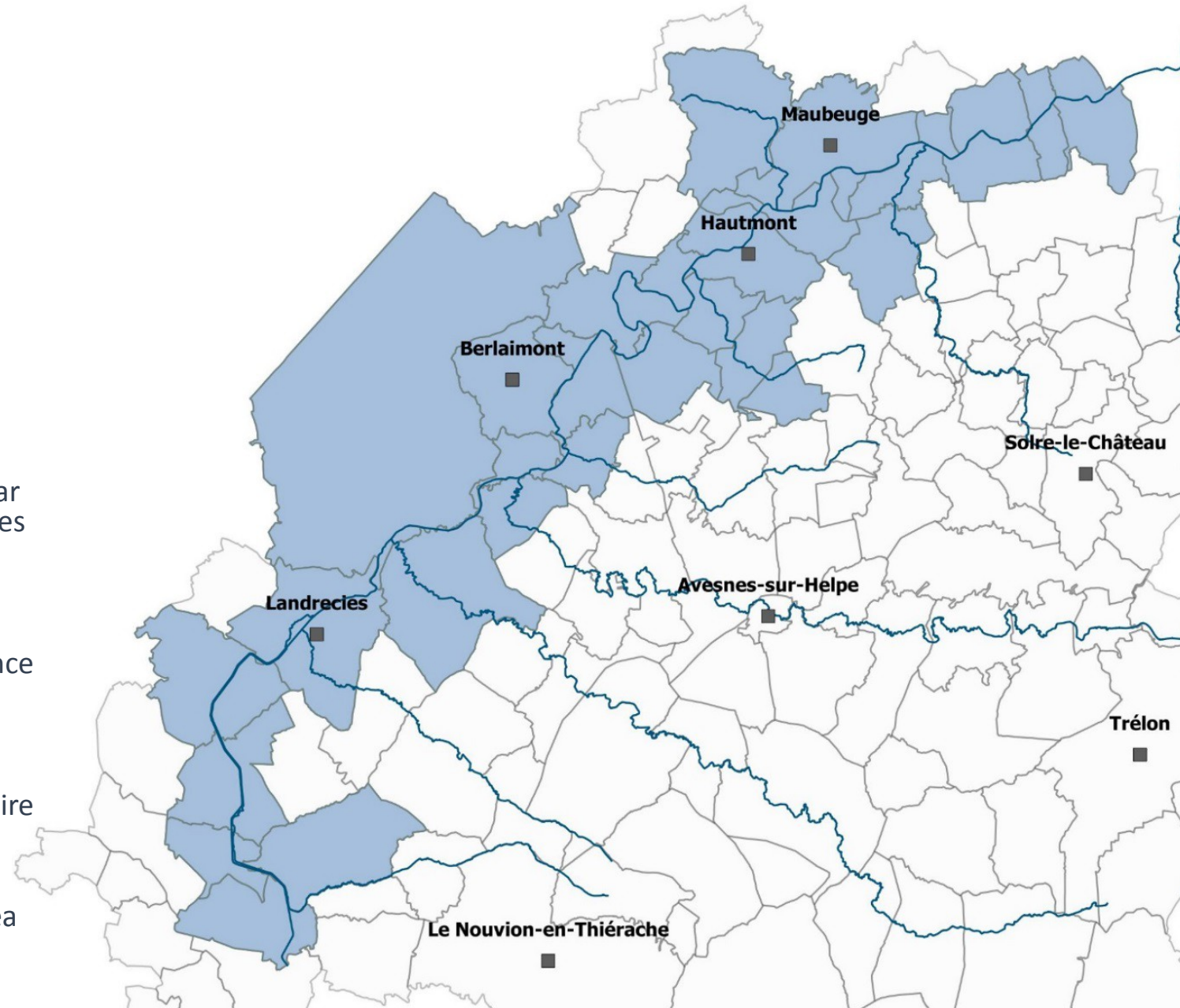
1- Encourager un aménagement durable du territoire par la bonne prise en compte du risque d'inondation dans les documents d'urbanisme approuvés ou en cours

2- Améliorer la connaissance sur les phénomènes d'érosion et de ruissellement et actualiser la connaissance sur le bassin versant de la Sambre

3- Réduction de la vulnérabilité : développer un partenariat avec les gestionnaires de réseaux pour réduire la vulnérabilité des réseaux de première nécessité

4- Faire émerger des actions permettant de réduire l'aléa en zones urbanisées et rurales

5- Optimiser les outils de gestion de crise et encourager l'élaboration de PCS sur les territoires à enjeux



Rappel du contexte



Animent

Comité de pilotage

Valide, suit et met en œuvre

Groupe de travail 1:
travaille sur
L'aménagement du territoire

3 novembre 2015

Objectif

Encourager un aménagement durable du territoire par la bonne prise en compte du risque d'inondation dans les documents d'urbanisme approuvés ou en cours

Groupe de travail 2:
travaille sur
La réduction de l'aléa

9 novembre 2015

Objectif

Améliorer la connaissance sur les phénomènes d'érosion et de ruissellement et actualiser la connaissance sur le bassin versant de la Sambre

Objectif

Faire émerger les actions permettant de réduire l'aléa en zones urbanisées et rurales

Groupe de travail 3:
travaille sur
La réduction de la vulnérabilité et la Gestion de crise

19 novembre 2015

Objectif

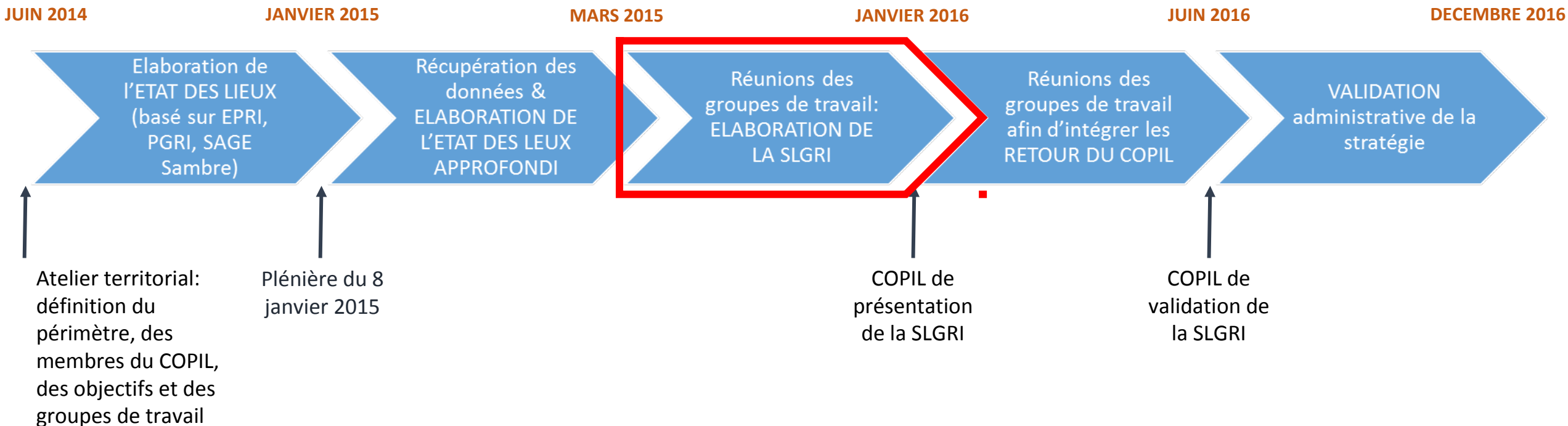
Réduction de la vulnérabilité : développer un partenariat avec les gestionnaires de réseaux pour réduire la vulnérabilité des réseaux de première nécessité

Objectif

Optimiser les outils de gestion de-crise et encourager l'élaboration des PCS sur les territoires à enjeux

Rappel du contexte

PROCHAINE ETAPE: Validation du programme en COFIL





Les objectifs de l'atelier



Objectifs de l'atelier

▪ Répondre à la problématique suivante:

Comment encourager un aménagement durable du territoire par la bonne prise en compte du risque d'inondation dans les documents d'urbanisme approuvés ou en cours?

Problématique > Objectifs opérationnels 1

- actions 1.1
- actions 1.2
- actions 1.3

> Objectifs opérationnels 2

- actions 2.1
- actions 2.2
- actions 2.3

Etc.

Aujourd'hui niveau objectifs opérationnels





Synthèse de l'état des lieux au regard de la thématique aménagement durable du territoire et prise en compte du risque inondation dans les documents d'urbanisme

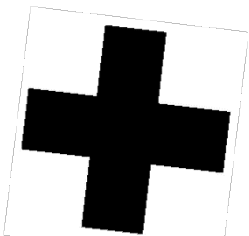


Synthèse de l'état des lieux

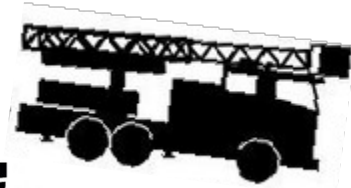


15 000 personnes susceptibles d'être touchés par une crue centennale

Les villes de Maubeuge, Ferrière-la-Petite, Rousies et Jeumont et de façon générale, l'ensemble du Val de Sambre se détachent du reste du territoire en termes de population potentiellement impactée



Les Hôpitaux, maisons de retraites et EHPAD seraient épargnés



Etablissements de pilotage de crise

Ors, Ferrière la Grand et Recquignies pour la mairie
Jeumont pour sa mairie, sa caserne de pompier et son commissariat (occurrence millénale)

Urbanisation



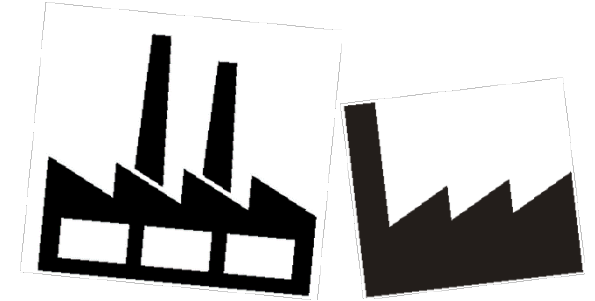
Aléa:	faible	moyen	fort	très fort
Zones AU	0,2 ha	1 ha	1,3 ha	5,6 ha
Zones U	80 ha	76 ha	39 ha	48 ha

Pour une crue centennale



Ecoles et collèges

Les collèges de Maubeuge et Haumont, pour une crues d'occurrence décennale et centennale
Les écoles de Boussois et Recquignies en cas de scénario extrême



Entreprises et industries

93 entreprises représentant 1 934 emplois répartis sur 11 communes sont potentiellement menacés dont 72% se situent sur la seule commune de Jeumont

Pour une crue centennale

Environnement

ZNIEFF 1	2 601 ha	Soit 7%
ZNIEFF 2	2 814 ha	Soit 7%

Pour une crue centennale

ZNIEFF 1 secteurs d'un grand intérêt biologique ou écologique

ZNIEFF 2 grands ensembles naturels homogènes riches, peu modifiés, avec des potentialités biologiques fortes





L'atelier de travail





La cadre de l'atelier

- Comment encourager un aménagement durable du territoire par la bonne prise en compte du risque d'inondation dans les documents d'urbanisme approuvés ou en cours?

3 temps distincts au cours de l'atelier

1/ IDENTIFIER
30 minutes

Référencement des éléments à identifier (notamment en zone inondable) afin d'intégrer le risque d'inondation dans l'aménagement du territoire

2/ AGIR
30 minutes

Comment peut on agir au regard des éléments recensés ?

3/ INFORMER ET COMMUNIQUER
30 minutes

Quels sont les publics cibles à toucher et comment les mobiliser?



1^{er} temps: Identifier

- Selon vous quels sont les éléments à identifier afin de prendre en compte le risque d'inondation dans l'aménagement du territoire et les documents d'urbanisme (l'enveloppe de crue est connue et reprise dans l'état des lieux) ?
- 5 minutes de réflexion
- 1 carte = une idée / Ecriture lisible et visible de loin
- 1 idée = 4 – 5 mots
- 15 minutes d'analyse

Quelques exemples: *Les zones prévues à l'urbanisation au sein de l'enveloppe de crues*

Les zones humides

Les casernes de pompiers

Etc.



1^{er} temps: Identifier

Analyse

Zones naturelles ou semi naturelles	Equipements sensibles favorisant le retour à la normale des territoires	Equipements sensibles particulièrement vulnérables en cas d'inondation	Etablissements de pilotage de crise





2ème temps: Agir

- **Comment peut on agir sur les items identifiés afin de prendre en compte le risque d'inondation dans l'aménagement du territoire et les documents d'urbanisme**
- **5 minutes de réflexion**
- **1 carte une idée / Ecriture lisible et visible de loin (5 idées par personnes)**
- **1 idée = 4 – 5 mots**
- **15 minutes d'analyse**



- Selon vous comment peut on agir au regard des éléments identifiés afin de limiter le risque d'inondation dans l'aménagement du territoire et dans les documents d'urbanisme ?

Zones naturelles ou semi naturelles	Equipements sensibles favorisant le retour à la normale des territoires	Equipements sensibles particulièrement vulnérables en cas d'inondation	Etablissements de pilotage de crise
Elements naturels (haies, mares, fossés)	Ecluses (régulateur)	Réseaux (transport, production et acheminement de l'énergie, numérique)	Hébergement d'urgence (salle des fêtes, de sport,
Ralentissement dynamique en milieu naturel (ZEC, zone humide etc.)	Système de gestion et collecte des déchets	Populations sensibles (enfants, malades, handicapés, personnes âgées etc.)	Structure de gestion de crise en zone inondable (mairie, pompier, commissariat, préfecture etc.)
Ralentissement dynamique en milieu urbain par la gestion des eaux pluviales	Basin de gestion des eaux pluviales	Urbanisation (imperméabilisation, ZAU, ZU etc.)	Réflexion à l'échelle intercommunale pour l'aménagement et la gestion de crise
	Entreprises de transport	Établissements susceptibles d'engendrer des effets « domino » (entreprise, industries, écluses, déchets etc.)	



3ème temps: Communiquer et informer

- **Quels publics cibles pour informer et communiquer sur la bonne prise en compte du risque d'inondation dans les documents d'urbanisme et l'aménagement du territoire**
- **10 minutes d'échanges**



3ème temps Communiquer et informer

- **Quels publics cibles pour informer et communiquer sur la bonne prise en compte du risque d'inondation dans les documents d'urbanisme et l'aménagement du territoire ?**

Les acteurs qui...	Publics cibles
Planifiant	Élus (communes et EPCI) services instructeurs (a posteriori ou pilote dans la rédaction de documents cadres) bureaux d'études Techniciens
Aménagent	Aménageurs: Entreprise de bâtiment travaux publics Lotisseur Exploitants agricoles Grandes entreprises Porteurs de projet divers Personnes public associés (CAgriculture, PNR, ADUS) Gestionnaires de réseaux
Habitent	Habitants Habitants en zone inondable Population étudiante – saisonnière Acteurs économiques potentiellement en zone inondable Relais locaux (associations locales) Écoles
Après crise	Assureurs
Gèrent	Notaires / Agence immobilière Gestionnaires de réseaux



3ème temps: Communiquer et informer

- Comment mobiliser ces publics cibles?
- 10 minutes d'échanges





Les acteurs qui...	Publics cibles	Moyens de mobilisation
Planifiant	Élus (communes et EPCI) (en binôme avec les techniciens) services instructeurs (a posteriori ou pilote dans la rédaction de documents cadres) bureaux d'études Techniciens	Réunions, forums, journées sensibilisation, réseau ADS Formation, accompagnement par la DDTM, dispo connaissance Accompagnement par Agence d'Urbanisme, PAC, guide technique Formation
Aménagent	Aménageurs: Entreprise de bâtiment travaux publics Lotisseur Grandes entreprises Porteurs de projet divers Exploitants agricoles Personnes public associés (CAgriculture, PNR, ADUS) Gestionnaires de réseaux	Information via FFB, chambre des métiers Conseils et accompagnement en mont du projet (ADUS ou PNR) – Clause particulière dans les MAPA – PAC Sur construction de bâtiments – Information prévention – ORQUE – lors de la concertation auour de doc d'urba Journée de communication, forums, visite de terrain
Habitent	Habitants Habitants en zone inondable Population étudiante – saisonnière Acteurs économiques potentiellement en zone inondable Relais locaux (associations locales) Écoles	Réunion tous les 2 ans sur le risque inondation (obligatoire PPRI approuvé) Panneaux en zone inondable Laisse de crue et repère de crues historiques Plaquette en zone inondable Démarche auto diagnostic Exercice PCS
Après crise	Assureurs	Affiche sur inondation dans les cabinets
Gèrent	Notaires / Agence immobilière Gestionnaires de réseaux	Journée spécifique

